

# OptiPlex 3050 Small Form Factor

## Quick Start Guide

Snelstartgids

Guide d'information rapide

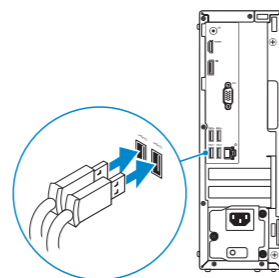
Schnellstart-Handbuch

Guida introduttiva rapida



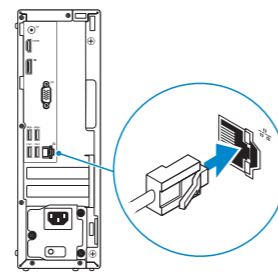
### 1 Connect the keyboard and mouse

Sluit het toetsenbord en de muis aan  
Connecter le clavier et la souris  
Tastatur und Maus anschließen  
Collegare la tastiera e il mouse



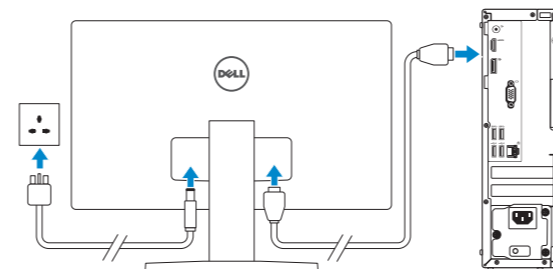
### 2 Connect the network cable — optional

Sluit de netwerkkabel aan — optioneel  
Connecter le câble réseau — facultatif  
Netzwerkkabel anschließen — optional  
Collegare il cavo di rete — opzionale



### 3 Connect the display

Sluit het beeldscherm aan  
Connecter l'écran  
Bildschirm anschließen  
Collegare lo schermo



**NOTE:** If you ordered your computer with a discrete graphics card, connect the display to the discrete graphics card.

**N.B.:** Als u uw computer inclusief een discrete grafische kaart heeft gekocht, sluit u het beeldscherm aan op de discrete grafische kaart.

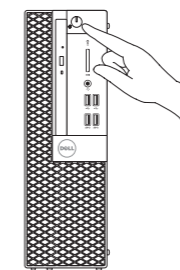
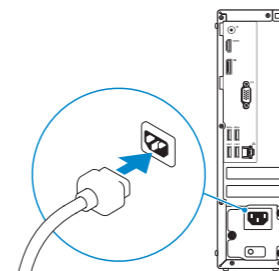
**REMARQUE :** si l'ordinateur a été livré avec une carte graphique dédiée en option, connecter l'écran à la carte graphique.

**ANMERKUNG:** Wenn Sie einen Computer mit separater Grafikkarte bestellt haben, schließen Sie die Anzeige über die separate Grafikkarte an.

**N.B.:** se il computer è stato ordinato con una scheda grafica discreta, collegare lo schermo alla scheda grafica discreta.

### 4 Connect the power cable and press the power button

Sluit de stroomkabel aan en druk op de aan-uitknop  
Connecter le câble d'alimentation et appuyer sur le bouton d'alimentation  
Stromkabel anschließen und Betriebsschalter drücken  
Collegare il cavo di alimentazione e premere il pulsante di alimentazione



### 5 Finish operating system setup

Voltooi de installatie van het besturingssysteem  
Terminer la configuration du système d'exploitation  
Betriebssystem-Setup abschließen  
Terminare la configurazione del sistema operativo

#### Windows



#### Connect to your network

Maak verbinding met uw netwerk  
Se connecter à un réseau  
Mit dem Netzwerk verbinden  
Connettere alla rete

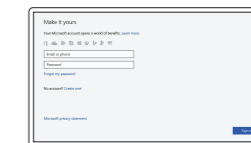
**NOTE:** If you are connecting to a secured wireless network, enter the password for the wireless network access when prompted.

**N.B.:** Als u verbinding maakt met een beveiligd draadloos netwerk, vul dan het wachtwoord voor het netwerk in wanneer daar om gevraagd wordt.

**REMARQUE :** dans le cas d'une connexion à un réseau sans fil sécurisé, saisir le mot de passe d'accès au réseau sans fil lorsque l'invite apparaît.

**ANMERKUNG:** Wenn Sie sich mit einem geschützten Wireless-Netzwerk verbinden, geben Sie das Kennwort für das Wireless-Netzwerk ein, wenn Sie dazu aufgefordert werden.

**N.B.:** per collegarsi a una rete senza fili protetta, inserire la password di accesso alla rete senza fili quando richiesto.



#### Sign in to your Microsoft account or create a local account

Meld u aan bij uw Microsoft-account of maak een lokale account aan  
Se connecter à un compte Microsoft ou créer un compte local  
Bei Ihrem Microsoft-Konto anmelden oder lokales Konto erstellen  
Effettuare l'accesso al proprio account Microsoft oppure creare un account locale

#### Ubuntu

##### Follow the instructions on the screen to finish setup.

Volg de instructies op het scherm om de setup te voltooien.  
Suivre les instructions qui s'affichent à l'écran pour terminer la configuration.  
Folgen Sie den Anweisungen auf dem Bildschirm, um das Setup abzuschließen.  
Seguire le istruzioni visualizzate sullo schermo per terminare la configurazione.

## Product support and manuals

Productondersteuning en handleidingen  
Support produits et manuels  
Produktsupport und Handbücher  
Supporto prodotto e manuali

## Contact Dell

Contact opnemen met Dell | Contacter Dell  
Kontaktaufnahme mit Dell | Contattare Dell

## Regulatory and safety

Regelgeving en veiligheid  
Règlementations et sécurité  
Sicherheitshinweise und Zulassungsinformationen  
Normative e sicurezza

## Regulatory model

Beschreven model | Modèle réglementaire  
Muster-Modellnummer | Modello normativo

## Regulatory type

Beschreven type | Type réglementaire  
Muster-Typnummer | Tipo di conformità

## Computer model

Computermodel | Modèle de l'ordinateur  
Computermodell | Modello computer

[Dell.com/support](https://www.dell.com/support)

[Dell.com/support/manuals](https://www.dell.com/support/manuals)

[Dell.com/support/windows](https://www.dell.com/support/windows)

[Dell.com/contactdell](https://www.dell.com/contactdell)

[Dell.com/regulatory\\_compliance](https://www.dell.com/regulatory_compliance)

**D11S**

**D11S002**

**OptiPlex 3050 SFF**

## Locate Dell apps

Vind Dell apps | Localiser les applications Dell

Dell Apps ausfindig machen | Individuare le app Dell



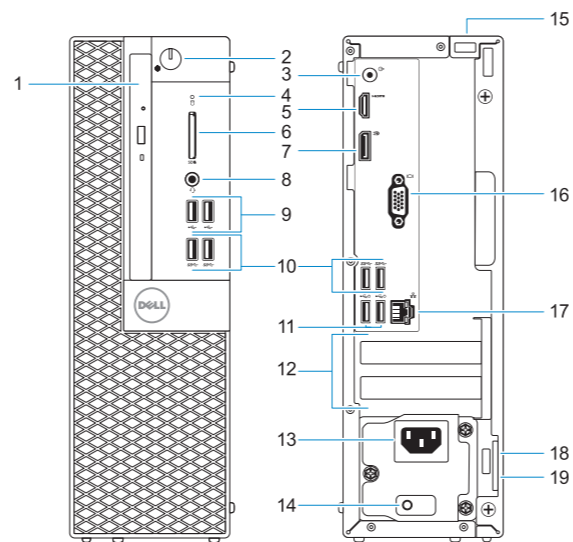
### SupportAssist

### Check and update your computer

Controleer en update uw computer  
Rechercher des mises à jour et les installer sur  
votre ordinateur  
Computer überprüfen und aktualisieren  
Verificare e aggiornare il computer

## Features

Kenmerken | Caractéristiques | Funktionen | Funzioni



1. Optical drive (optional)
2. Power button and power light
3. Line-out port
4. Hard drive activity light
5. HDMI port
6. Memory card reader (optional)
7. DisplayPort
8. Headset port
9. USB 2.0 ports
10. USB 3.0 ports
11. USB 2.0 ports (supports Smart Power On)
12. Expansion card slots
13. Power connector port
14. Power supply diagnostic light
15. Cable cover lock slot
16. VGA port (optional)
17. Network port
18. Kensington security cable slot
19. Padlock ring

1. Optisch station (optioneel)
2. Aan-uitknop en voedingslampje
3. Lijnuitgang
4. Activiteitenlampje vaste schijf
5. HDMI-poort
6. Geheugenkaartlezer (optioneel)
7. DisplayPort
8. Headsetpoort
9. USB 2.0-poorten
10. USB 3.0-poorten
11. USB 2.0-poorten (ondersteunt Smart Power On)
12. Uitbreidingskaartsleuven
13. Poort voor stroomkabel

1. Lecteur optique (en option)
2. Bouton d'alimentation et voyant d'alimentation
3. Port de ligne de sortie
4. Voyant d'activité du disque dur
5. Port HDMI
6. Lecteur de cartes mémoire (en option)
7. Port DisplayPort
8. Port pour casque
9. Ports USB 2.0
10. Ports USB 3.0
11. Ports USB 2.0 (compatible Smart Power On)
12. Logements pour cartes d'extension

14. Diagnostisch lampje voeding
15. Slot voor kabelbehuizing
16. VGA-poort (optioneel)
17. Netwerkpoot
18. Kensington-veiligheidskabelslot
19. Padlock-ring

13. Port du connecteur d'alimentation
14. Voyant de diagnostic du bloc d'alimentation
15. Passage pour verrou du cache des câbles
16. Port VGA (en option)
17. Port réseau
18. Passage pour câble de sécurité Kensington
19. Anneau pour cadenas

1. Optisches Laufwerk (optional)
2. Betriebsschalter und Betriebsanzeige
3. Ausgangsanschluss
4. Festplatten-Aktivitätsanzeige
5. HDMI-Anschluss
6. Medienkarten-Lesegerät (optional)
7. DisplayPort-Anschluss
8. Kopfhöreranschluss
9. USB 2.0-Anschlüsse
10. USB 3.0-Anschlüsse
11. USB 2.0-Anschlüsse (unterstützt Smart Power On)
12. Erweiterungskartensteckplätze
13. Netzanschluss-Port

1. Unità ottica (opzionale)
2. Indicatore di alimentazione e pulsante di alimentazione
3. Porta della linea di uscita
4. Indicatore di attività del disco rigido
5. Porta HDMI
6. Lettore scheda di memoria (opzionale)
7. DisplayPort
8. Porta auricolare
9. Porte USB 2.0
10. Porte USB 3.0
11. Porte USB 2.0 (supportano l'accensione intelligente)
12. Slot delle schede di espansione

14. Diagnoseanzeige der Stromversorgung
15. Verriegelungsschlitzz für Kabelabdeckung
16. VGA-Anschluss (optional)
17. Netzwerkanschluss
18. Kensington-Sicherheitskabeinschub
19. Ring für das Vorhängeschloss

13. Porta connettore di alimentazione
14. Indicatore di diagnostica dell'alimentatore
15. Slot blocco copertura cavo
16. Porta VGA (opzionale)
17. Porta di rete
18. Slot per cavo di sicurezza Kensington
19. Anello del lucchetto



OK5WYA01

© 2016 Dell Inc.

© 2016 Microsoft Corporation.

© 2016 Canonical Ltd.

Printed in China.

2016-12